


Aplikacja **NovimagA** pozwala drukować etykiety towarowe z kodem kreskowym oraz ceną na drukarkach implementujących protokół komunikacyjny ZPL oraz na drukarce systemowej.


NovimagA komunikuje się z drukarkami implementującymi protokół ZPL za pomocą TCP lub Bluetooth a ze zwykłymi drukarkami Windows przez NoviSerwis.

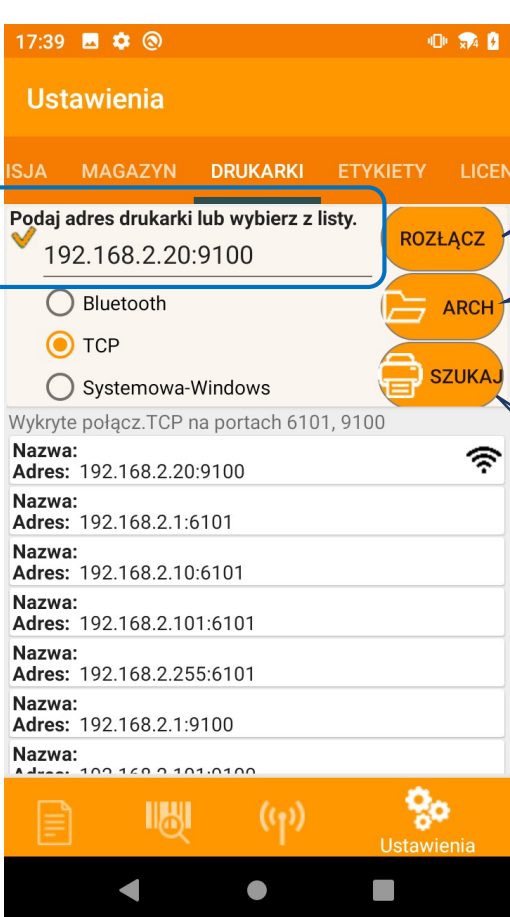
Aby przystąpić do drukowania etykiet należy po uruchomieniu programu wybrać odpowiednią drukarkę etykiet oraz ustanowić trwałe z nią połączenie.

W tym celu należy w menu Ustawienia  wybrać zakładkę DRUKARKI 

Z drukarką **implementującą protokół ZPL** można się połączyć za pomocą komunikacji Bluetooth lub komunikacji TCP.

Należy wpisać znany adres urządzenia (drukarki) bluetooth i nacisnąć **POŁĄCZ**  lub analogicznie dla połączenia TCP, należy wpisać sieciowy adres drukarki oraz jej port.

W przypadku wystąpienia błędu lub niemożności połączenia się z danym urządzeniem (drukarką) pojawia się znak 



Aktywne połączenie.

Aktywne połączenie zostanie utrzymane do momentu jego rozłączenia, wyłączenia drukarki lub zamknięcia programu.

Rozłącz aktywne połączenie

Lista ostatnich pozytywnych połączeń w celu szybkiego ustanowienia połączenia bez wpisywania ręcznego.

Do archiwum połączeń zapisują się tylko te, które zostały wpisane ręcznie.

Skanowanie dostępnych urządzeń Bluetooth lub skanowanie sieci LAN w celu znalezienia drukarki ze zgłaszających się urządzeń.

Wybranie odpowiedniej pozycji ustanawia połączenie.

W ramach ustanowionego połączenia można z poziomu funkcji Sprawdzarka wydrukować etykietę zeskanowanego lub wyszukanego produktu za pomocą przycisku



W zakładce ETYKIETY znajdują się wzory etykiet – dotyczy tylko drukarek implementujących protokół ZPL i komunikujących się za pomocą TCP lub Bluetooth

Etykiety natywne to takie, których wzór zaszyty jest w kodzie programu. Wraz z rozwojem oprogramowania NovimagA, będą się pojawiać nowe propozycje etykiet natywnych.

Etykiety plikowe to takie, których wzór znajduje się w pliku zewnętrznym. Każdy może przygotować sobie swój własny wzór etykiety i ją po wybraniu stosować. Etykiety te (pliki) należy skopiować do katalogu **Labels** serwisu **NoviSerwis** (c:\NOVITUS.SERVICES\NoviSerwis\Labels\...)

Aktualnie wybrana etykieta.

Aktualnie wybrana etykieta zostaje zapisana do bazy własnej NovimagA'a i jest zawsze stosowana, nawet po ponownym uruchomieniu programu (chyba że nastąpiła deinstalacja programu – wtedy należy etykietę wybrać ponownie)

Pobierz z NoviSerwisu dostępne etykiety plikowe

Ustawienia

AZYN DRUKARKI **ETYKIETY** LICENCJA KOŁO

Aktualnie wybrana:
wzór 05,50x30 CODE128 ZPL unicode
etykieta natywna

wzór 02,32x20 CODE128 ZPL unicode
etykieta natywna

wzór 03,50x30 EAN13 ZPL unicode
etykieta natywna

wzór 04,50x30 EAN13 ZPL unicode
etykieta natywna

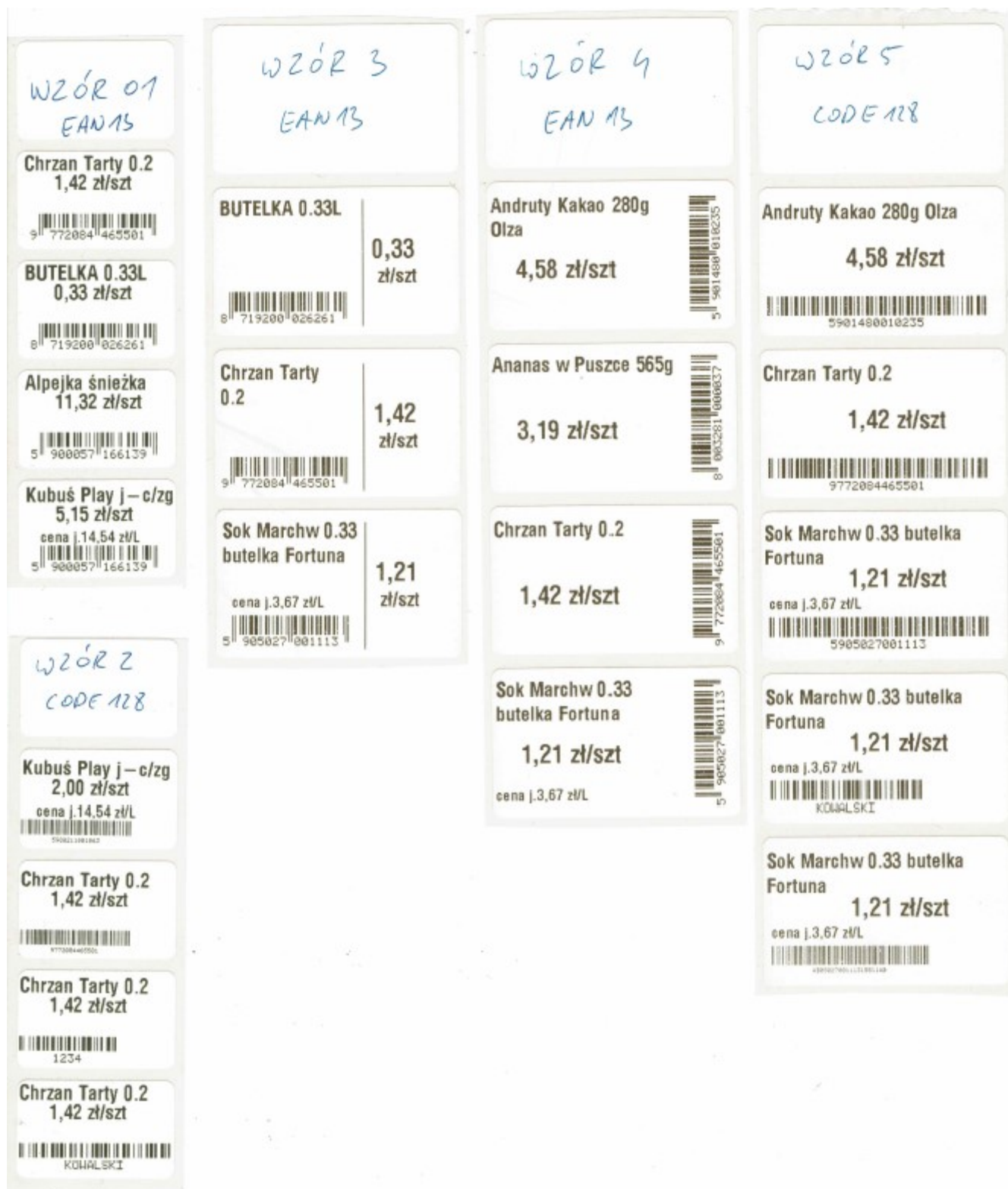
wzór 05,50x30 CODE128 ZPL unicode
etykieta natywna

etykieta testowa 32x20.json
etykieta plikowa

etykieta testowa 32x20.zpl

Ustawienia

Wzory etykiet natywnych



Przygotowane własnej etykiety

Własną etykietę można przygotować na dwa sposoby.

Pierwszym sposobem jest umieszczenie w pliku, kodu ZPL stanowiącego definicję etykiety.

Drugim sposobem jest umieszczenie w pliku, obiektu tekstowego w formacie json reprezentującego etykietę.

UWAGA: nazwa jak i rozszerzenie nazwy pliku, w którym umieszczona zostaje definicja etykiety jest dowolny.

Pliki, gdzie umieszczono kod ZPL nie muszą (jak w przykładzie powyżej) mieć rozszerzenia *.zpl

Nawiasem mówiąc, można do katalogu Labels wkopiować dowolny plik – NovimagA sprawdza format pliku przed jego wyborem.

Zasady stosowania – pierwszy sposób

*etykieta testowa 32x20.zpl — Notatnik

Plik Edycja Format Widok Pomoc

^XA

^LH260,0

^CI28

^FO15,15^A0,30,30^FD{nazwa}^FS

^FO80,50^A0,30,30^FD{cena} zł/{jm}^FS

^FO40,105^BY2,3,16^BE^FD{kod}^FS

^XZ

pod {nazwa} umieszczana jest nazwa skanowanego produktu

pod {cena} umieszczana jest cena skanowanego produktu

pod {jm} umieszczana jest jednostka miary skanowanego produktu

pod {kod} umieszczany jest
skanowany kod kreskowy

Zasady stosowania – drugi sposób

*etykieta testowa 32x20.json — Notatnik

Plik Edycja Format Widok Pomoc

```
{
  "x": "260",
  "y": "0",
  "produkt": {
    "rozmiar": "30",
    "x": "15",
    "y": "15"
  },
  "cenabrutto": {
    "rozmiar": "30",
    "x": "80",
    "y": "50"
  },
  "cenaprzeliczenia": {
    "rozmiar": "20",
    "x": "40",
    "y": "80"
  },
  "kodkreskowy": {
    "x": "40",
    "y": "105",
    "typ": "EAN13",
    "wysokosc": "16",
    "pionowo": "NIE"
  }
}
```

To jest główny obiekt etykiety. Rozpoczyna się znakiem { i kończy znakiem }

To jest obiekt **produkt** etykiety. Rozpoczyna się znakiem { i kończy znakiem }

Etykieta posiada dwie właściwości **x** i **y**

Produkt posiada trzy właściwości **rozmiar**, **x**, **y**.

Wszystkie nazwy obiektów, nazwy właściwości i wszystkie wartości są w " "

Wszystkie elementy poprzedzielane są **przecinkiem**.

Dwukropek to inaczej znak równości – dany element ma daną wartość ("x": "15")

Wszystkie wartości są w pixelach.

Dostępne typy kodu kreskowego: **"EAN13"**, **"CODE128"**

współrzędna x etykiety

"x": "260"

współrzędna x obiektu cenabrutto

"x": "80"

współrzędna y cenabrutto

"y": "50"

To jest drukarka etykiet



produkt

cenabrutto

Kubuś Play j – cy

14,82 zł/szt

cena j.37,06 zł/L

8 719200 026261

cenaprzeliczenia

kodkreskowy

Można nie wpisywać niepotrzebnych elementów.

Jeżeli chcemy aby etykieta miała tylko nazwę produktu i cenę, oraz tak ustawiliśmy drukarkę etykiet, że nie musimy przesuwając jej głowicy na początek etykiety to możemy napisać tylko:

```
{  
  "produkt": {  
    "rozmiar": "30",  
    "x": "15",  
    "y": "15"  
  },  
  "cenabrutto": {  
    "rozmiar": "30",  
    "x": "80",  
    "y": "50"  
  },  
}
```

Nie trzeba tego testu tak formatować – taki format jest po prostu czytelny. Powyższe można napisać również tak:

```
{"produkt": {"rozmiar": "30", "x": "15", "y": "15"}, "cenabrutto": {"rozmiar": "30", "x": "80", "y": "50" } }
```

lub w dowolnie innym układzie tekstu.

UWAGI KOŃCOWE:

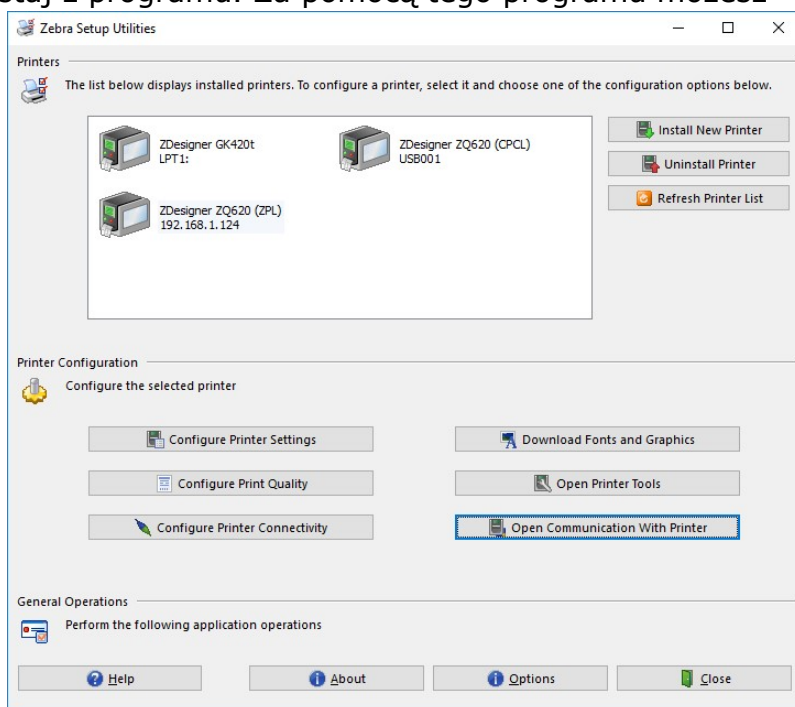
Czasami, aby automatycznie wykryć daną drukarkę przez bluetooth, należy zeskanować urządzenia parę razy. Czas wykrywania urządzeń przez bluetooth wynosi 20 sekund.

Dla wyszukiwania w sieci urządzeń TCP stosowany jest port 6101 (*taki port mają standardowo ustawione drukarki ZEBRA*). Czas skanowania tych urządzeń w segmencie sieci to około 40 s.

ZEBRA SETUP UTILITIES – darmowy program / narzędzie do konfiguracji drukarek ZEBRA

Drukarki ZEBRA standardowo mają włączoną komunikację Bluetooth, które zgłaszają się swoim numerem fabrycznym. Jeżeli chcesz nadać drukarce inną nazwę bluetooth lub chcesz skonfigurować w drukarce sieć wifi, skorzystaj z programu. Za pomocą tego programu możesz również skalibrować etykietę.

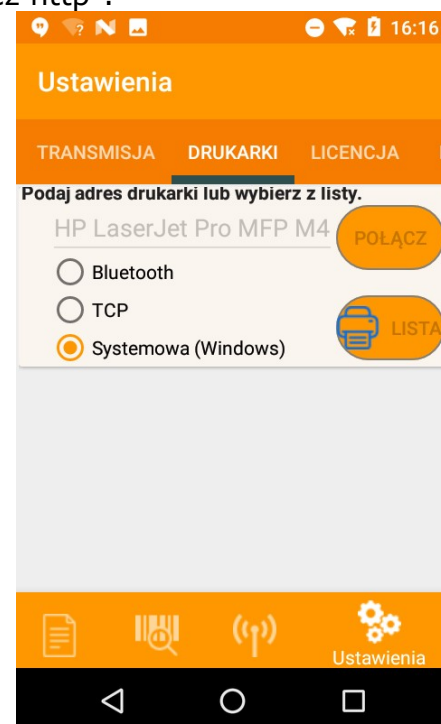
1. Zainstaluj oraz uruchom program Zebra Utilities
2. Zainstaluj Twoją drukarkę
3. Wybierz Configure Printer Connectivity aby połączyć drukarkę z siecią wifi
4. Wybierz Open Printer Tools aby skalibrować etykietę (zakładka Action, akcja Calibrate media oraz wykonać przyciskiem Send)



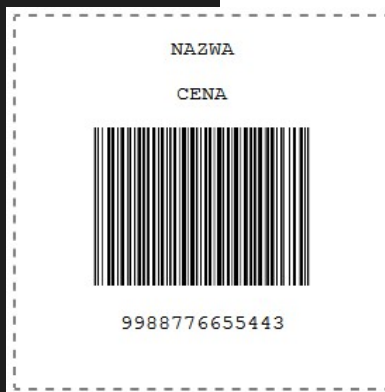
Aplikacja **NovimagA** pozwala również drukować etykiety towarowe, z kodem kreskowym oraz ceną, na domyślnej drukarce systemowej Windows. Jest to zwykła drukarka Windows, nie implementująca protokołu ZPL. Definicja drukowanej (na tego typu drukarce) etykiety znajduje się w zasobach NoviSerwisu czyli w C:\NOVITUS.SERVICES\NoviSerwis\Labels. Połączenie NovimagA, z tego typu drukarką jest tylko przez NoviSerwis – czyli jest to drukarka domyślna komputera, gdzie zainstalowany został NoviSerwis.

Opcja jest dostępna tylko przy **włączonej** opcji „komunikacja przez http”.

Aby przystąpić do drukowania etykiet, należy po uruchomieniu programu wybrać dostępną drukarkę (systemowa Windows). Nazwa drukarki powinna się wyświetlić w górnym oknie.



```
1 <!DOCTYPE html>
2 <html>
3 <head>
4 <style>
5     ul {
6         display: flex;
7         flex-wrap: wrap;
8         list-style-type: none;
9     }
10
11     li {
12         height: 7cm;
13         width: 7cm;
14         text-align: center;
15         border-color: gray;
16         border-style: dashed;
17         border-width: 2px;
18     }
19
20     img {
21         height: 3cm;
22         width: 4.5cm;
23     }
24
25     .barcode {
26         font-family: "Courier New", Courier, monospace;
27         font-size: 15px;
28     }
29
30     .name {
31         font-family: "Courier New", Courier, monospace;
32         font-size: 15px;
33     }
34
35     .price {
36         font-family: "Courier New", Courier, monospace;
37         font-size: 15px;
38     }
39
40     .pricePerLiter {
41         font-family: "Courier New", Courier, monospace;
42         font-size: 15px;
43     }
44
45     .symbol {
46         font-family: "Courier New", Courier, monospace;
47         font-size: 15px;
48     }
49
50     .unitOfMeasure {
51         font-family: "Courier New", Courier, monospace;
52         font-size: 15px;
53     }
54 </style>
55 </head>
56 <body>
57 <ul>
58 <li>
59     <p class="name">NAZWA</p>
60     <!--<p class="symbol">SYMBOL</p-->
61     <p class="price">CENA</p>
62     <!--<p class="pricePerLiter">CENA ZA LITR</p-->
63     <!--<p class="unitOfMeasure">JEDNOSTKA MIARY</p-->
64     
65     <p class="barcode">9988776655443</p>
66 </li>
67 </ul>
68 </body>
69 </html>
```



Etykiety są generowane za pomocą usługi NoviSerwis. W katalogu C:\NOVITUS.SERVICES\NoviSerwis\Labels znajduje się plik form.html. Przy pomocy edytora tekstowego istnieje możliwość edytowania wyglądu etykiety przy użyciu znaczników html.



Do poprawnej pracy konieczne jest zostawienie nazw pomiędzy znacznikami „<p>” (NAZWA, SYMBOL, CENA, CENA ZA LITR, JEDNOSTKA MIARY, 9988776655443) oraz ścieżkę źródłową pliku w znaczniku „” (barcode.png).